

52. 大斧角蚜蝇属 *Macropelecocera* Stackelberg, 1952

Macropelecocera Stackelberg, 1952: 372-373. **Type species:** *Macropelecocera paradoxa* Stackelberg, 1952.

属征 体小型。额和颜很宽，中突明显；眼缘宽；颜和眼缘被长毛。复眼裸。触角位于额突上，第1节短圆柱形，第2节短，呈不对称高脚杯状，中侧为小的三角形突出，第3节大，基部十分宽，顶端为棍棒状；端芒，明显3节。翅R室较宽，r-m脉明显位于中室中部之前， m_{1+2} 和 r_{4+5} 脉间内角为锐角。腹部平，无侧边。雄性可见4节，雌性5节。

分布 本属仅1种，主要分布在中亚。

我国有记载而未见标本的种类：

(350) 粗大斧角蚜蝇 *Macropelecocera paradoxa* Stackelberg, 1952 (图 275)

Macropelecocera paradoxa Stackelberg, 1952: 373-374; Peck, 1988: 123.

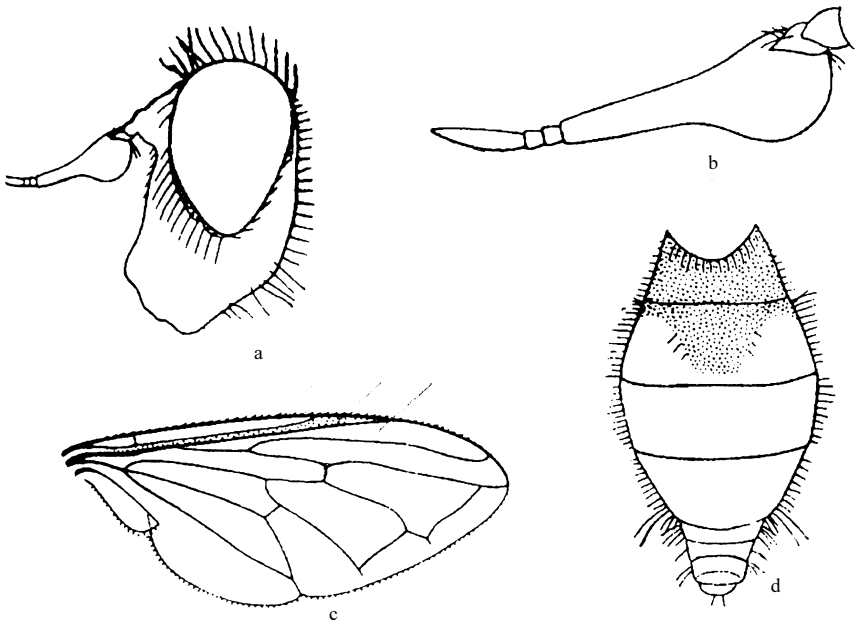


图 275 粗大斧角蚜蝇 *Macropelecocera paradoxa* Stackelberg (仿 Stackelberg, 1952)

a. 头(侧面观)(head in lateral view) ♂ b. 触角(antenna) ♂ c. 翅(wing) ♂ d. 腹部(背面观)(abdomen in dorsal view) ♀

体长 8-10mm。

雄性 头顶刻点少，光亮；额亮黑色，被直立淡长毛，前部和两侧粗糙；颜大部分黑色，从复眼至口缘具宽的黄色斜条纹，中部被少量淡黄色长毛；颊亮黑色，后缘被淡黄色毛。触角黑色，第3节内、外侧具红黄色纵条。中胸背板和小盾片亮黑色，被直立长淡毛；侧板亮黑色，大部分毛为长淡黄色，前部毛十分闪亮。腹部亮黑色；淡色毛长，直立或平卧。足主要黄色，仅前足腿节(除末端外)和后足腿节基部2/3黑色；腿节毛十分长，直立或平卧，黄色。翅透明。平衡棒端部淡褐色。

雌性 颜面中部无粉被。腹部颜色多变，从第2、3节近后缘和近第4节中部仅具一些红斑点，至所有腹节均为红色，仅第1节黑色和第2节具一些黑斑。足颜色较雄性淡，中足腿节端半部、后足腿节整个黄色。

分布 新疆；前苏联中亚地区。

53. 瘦黑蚜蝇属 *Myolepta* Newman, 1838

Myolepta Newman, 1838: 373. **Type species:** *Musca luteola* Gmelin, 1790.

属征 体较大，常被暗色粉被，腹部背板基部具黄斑或整个黄色；前、中足腿节上侧具粗壮刺状毛，雌性颜面中突不发达。

生物学 幼虫生活在潮湿腐烂的树洞和烂叶里。

分布 全北区，东洋区，新热带区，非洲区。

全世界约10种。

我国有描述的种类共3种。我们都未见标本。

(351) 双斑瘦黑蚜蝇 *Myolepta bimaculata* Chu et He, 1992 (图 276)

Myolepta bimaculata Chu et He, 1992: 80-82.

体长 9.0-12.0mm，翅长 9.0-10.0mm。

雄性 头顶黑色，毛黄色；额和颜及颊黑色，密被灰黄色绒毛，额和颜下侧沿眼缘处被黄白色长毛；颜在触角下方呈直线形凹陷，中突宽，上下约对称，中突和口缘亮黑色；复眼裸，两眼接合缝约与头顶等长。触角第3节圆形，黄褐色；芒裸，黄褐色。中胸背板褐色，密被灰黄色绒毛，具4条不很明显的黑色纵带，中间两条细而直，各带在背中部渐消失，背板被毛密，黄白色；小盾片黑褐色，毛黄白色；侧板及腹板密被灰白色绒毛及黄白色长毛。腹部黑色，具光泽，第1背板灰白色，第2背板前缘具1对小型黄色斑纹，后缘黄色，第3背板前缘黄色；背板被毛淡黄色。足基节褐色，具黄白色长